

Муниципальное казенное учреждение
«Плотниковская основная общеобразовательная школа»

САМООБСЛЕДОВАНИЕ ДЕЯТЕЛЬНОСТИ
муниципального казенного общеобразовательного учреждения
«Плотниковская основная общеобразовательная школа»

Самообследование обсуждено и принято
на заседании педагогического совета
протокол от 28.03.2024 г № 4

Утверждаю

Директор _____ О.П.Подкорытова

Приказ от 18.04.2024 г № 42

с. Плотниково

2024г.

Общие сведения об образовательной организации

Наименование образовательной организации	Муниципальное казенное общеобразовательное учреждение «Плотниковская основная общеобразовательная школа» (МКОУ «Плотниковская ООШ», далее - Учреждение)
Руководитель	Подкорытова Ольга Петровна
Адрес организации	641412, Курганская область, Притобольный район, с.Плотниково, ул.Центральная,69
Телефон, факс	8-35-239-9-86-44
Адрес электронной почты	plotschool@mail.ru
Учредитель	Администрация Притобольного муниципального округа Курганской области
Лицензия	от «20» июня 2017 года регистрационный № 864 серия 45Л01 №0000963 .
Свидетельство о государственной аккредитации	серия 45А01 № 0000011 регистрационный номер 1007, от «07 » ноября 2013 года.

Основным видом деятельности Школы является реализация общеобразовательных программ начального общего, основного общего образования. Также Школа реализует образовательные программы дополнительного образования детей.

Аналитическая часть

I. Оценка образовательной деятельности

Образовательная деятельность в Школе организуется в соответствии с Федеральным законом от 29.12.2012 № 273-ФЗ «Об образовании в Российской Федерации», ФГОС начального общего, основного общего и среднего общего образования, основными образовательными программами, локальными нормативными актами Школы.

С 01.09.2023 Школа использует федеральную образовательную программу начального общего образования, утвержденную приказом Минпросвещения России от 18.05.2023 № 172 (далее — ФОП НОО), федеральную образовательную программу основного общего образования, утвержденную приказом Минпросвещения России от 18.05.2023 № 170 (далее — ФОП ООО)

Для внедрения ФОП НОО, ООО Школа утвердила основные образовательные программы к 2023/2024 учебному году ООП НОО, ООО в которых содержание и планируемые результаты не ниже тех, что указаны в ФОП НОО, ООО При разработке ООП Школа непосредственно использовала:

федеральные рабочие программы по учебным предметам «Русский язык», «Литературное чтение», «Окружающий мир» — для ООП НОО;

федеральные рабочие программы по учебным предметам «Русский язык», «Литература», «История», «Обществознание», «География» и «Основы безопасности жизнедеятельности» — для ООП ООО;

программы формирования универсальных учебных действий у учащихся;

федеральные рабочие программы воспитания;

федеральные учебные планы;

федеральные календарные планы воспитательной работы.

Анализ текущих достижений показал результаты, сопоставимые с результатами прошлого и позапрошлого годов. Учителя отмечают, что им стало проще оформлять методическую документацию с использованием различных частей ФОП и дополнительных методических документов от Минпросвещения.

С 01.01.2021 года Школа функционирует в соответствии с требованиями СП 2.4.3648-20 «Санитарно-эпидемиологические требования к организациям воспитания и обучения, отдыха и оздоровления детей и молодежи», а с 01.03.2021 — дополнительно с требованиями СанПиН 1.2.3685-21 «Гигиенические нормативы и требования к обеспечению безопасности и (или) безвредности для человека факторов среды обитания». В связи с новыми санитарными требованиями Школа усилила контроль за уроками физкультуры. Учителя физкультуры организуют процесс физического воспитания и мероприятия по физкультуре в зависимости от пола, возраста и состояния здоровья. Кроме того,

учитель и состав комиссии (утвержденный директором школы) проверяют, чтобы состояние спортзала и снарядов соответствовало санитарным требованиям, было исправным на учебный год.

Школа ведет работу по формированию здорового образа жизни и реализации технологий сбережения здоровья. Все учителя проводят совместно с обучающимися физкультминутки во время занятий, гимнастику для глаз, обеспечивается контроль за осанкой, в том числе во время письма, рисования и использования электронных средств обучения.

Воспитательная работа

Воспитательная работа

Учреждение реализует рабочую программу воспитания и календарный план воспитательной работы, которые являются частью основных образовательных программ начального, основного общего образования. В рамках воспитательной работы школа:

- 1) реализует воспитательные возможности педагогов, поддерживает традиции коллективного планирования, организации, проведения и анализа воспитательных мероприятий;
- 2) реализует потенциал классного руководства в воспитании школьников, поддерживает активное участие классных сообществ в жизни школы;
- 3) вовлекает школьников в кружки, секции, и иные объединения, работающие по школьным программам внеурочной деятельности, реализовывать их воспитательные возможности;
- 4) использует в воспитании детей возможности школьного урока, поддерживает использование на уроках интерактивных форм занятий с учащимися;
- 5) поддерживает ученическое самоуправление — как на уровне школы, так и на уровне классных сообществ;
- 6) поддерживает деятельность функционирующих на базе школы детских общественных объединений и организаций — например, школьного спортивного клуба;
- 7) организует для школьников экскурсии, походы и реализует их воспитательный потенциал;
- 8) организует профориентационную работу со школьниками;
- 9) развивает предметно-эстетическую среду школы и реализует ее воспитательные возможности;

10) организует работу с семьями школьников, их родителями или законными представителями, направленную на совместное решение проблем личностного развития детей.

За время реализации программы воспитания родители и ученики выражают удовлетворенность воспитательным процессом в школе. Вместе с тем, родители высказали пожелания по введению мероприятий в календарный план воспитательной работы школы, например, проводить осенние и зимние спортивные мероприятия в рамках подготовки к физкультурному комплексу ГТО. Предложения родителей будут рассмотрены и при наличии возможностей школы включены в календарный план воспитательной работы школы на 2024/25 учебный год.

В соответствии с планами воспитательной работы для учеников и родителей были организованы:

участие в конкурсе социальных плакатов «Я против ПАВ»;

классные часы и беседы на антинаркотические темы с использованием ИКТ-технологий;

книжная выставка «Я выбираю жизнь» в школьной библиотеке;

лекции ,беседы с участием сотрудников ПДН МО МВД «Притобольный » ,

УУП МО МВД

2023/2024 учебном году скорректировали профориентационную работу со школьниками и внедрили Единую модель профессиональной ориентации — профориентационный минимум. Для этого утвердили план профориентационных мероприятий и внесли изменения в рабочую программу воспитания, календарный план воспитательной работы, план внеурочной деятельности.

Профориентационная работа в Школе строится по следующей схеме:

1–4-е классы: знакомство школьников с миром профессий и формирование у них понимания важности правильного выбора профессии.

5–9-е классы: формирование осознанного выбора и построение дальнейшей индивидуальной траектории образования на базе ориентировки в мире профессий и профессиональных предпочтений.

Дополнительное образование

Дополнительное образование ведется по программам следующей направленности:

естественнонаучное; («Финансовая грамотность»)

Художественное («Радуга талантов», «Нетрадиционные техники рисования», «Театральный»)

физкультурно-спортивное («Туризм и спортивное ориентирование», «Шахматный»)

туристско-краеведческое («Я - житель земли Зауральской»)

Выбор направлений осуществлен на основании опроса обучающихся и родителей, который провели в сентябре 2023 года. По итогам опроса 49 обучающихся и 35 родителей выявили, что естественно-научное направление выбрало 38 процентов, художественное — 25 процентов, социально-гуманитарную — 37 процентов.

Опрос родителей (законных представителей) обучающихся в сентябре 2023 года показал, что большая часть опрошенных в целом удовлетворены качеством дополнительного образования в школе.

Дополнительное образование

Дополнительное образование ведется по программам следующей направленности:

естественнонаучное;

техническое;

художественное;

физкультурно-спортивное;

туристско-краеведческое.

Выбор направлений осуществлен на основании опроса обучающихся и родителей, который провели в сентябре 2023 года. По итогам опроса 756 обучающихся и 357 родителей выявили, что естественно-научное направление выбрало 57 процентов, туристско-краеведческое — 45 процентов, техническое — 37 процентов, художественное — 35 процентов, физкультурно-спортивное — 28 процентов.

Гистограмма. Сравнение 3-х популярных направлений допобразования за 2021-2023 годы



С 01.03.2023 Школа реализует программы дополнительного образования в соответствии с Порядком организации и осуществления образовательной деятельности по дополнительным общеобразовательным программам, утвержденным приказом Минпросвещения России от 27.07.2022 № 629. Для этого Школа разработала и утвердила для учащихся с ОВЗ следующие адаптированные дополнительные общеобразовательные программы:

«Веселые краски» — художественного направления;

«Активный фитнес» — физкультурно-спортивного направления;

«Мастерим сами» — технического направления.

Для получения дополнительного образования учащимися с ОВЗ по зрению Школа создала следующие условия:

разместила в доступных для обучающихся, являющихся слепыми и слабовидящими, местах и в адаптированной форме (с учетом их особых потребностей) тактильные информационные таблички, выполненные укрупненным шрифтом, и с использованием рельефно-точечного шрифта Брайля, с номерами и наименованиями помещений, а также справочной информацией о расписании учебных занятий;

установила звуковые маяки, облегчающие поиск входа в организацию, осуществляющую образовательную деятельность;

использует альтернативные форматы печатных материалов — с крупным шрифтом и аудиофайлы;

разместила контрастную маркировку проступей крайних ступеней в виде противоскользящих полос, а также контрастную маркировку прозрачных полотен дверей, ограждений (перегородок);

применяет специальные методы и приемы обучения, связанные с показом и демонстрацией движений и практических действий.

II. Оценка системы управления организацией

Управление Школой осуществляется на принципах единоначалия и самоуправления.

Органы управления, действующие в МКОУ «Плотниковская ООШ»

Наименование органа	Функции
Директор	<p>1) действует без доверенности от имени Учреждения, в том числе представляет интересы Учреждения и совершает сделки от имени Учреждения, заключает договоры, выдает доверенности, совершает иные юридически значимые действия;</p> <p>2) определяет основные направления деятельности Учреждения, перспективы его развития;</p> <p>3) организует обеспечение прав участников образовательных отношений в Учреждении;</p> <p>4) организует разработку и принятие локальных нормативных актов Учреждения;</p> <p>5) планирует, координирует и контролирует работу педагогических и других работников Учреждения;</p> <p>6) организует работу по выполнению решений и рекомендаций общего собрания работников Учреждения, педагогического совета Учреждения;</p> <p>7) устанавливает структуру управления деятельностью Учреждения;</p> <p>8) утверждает штатное расписание, локальные нормативные акты, положение о филиалах и представительствах (при их наличии), внутренние документы, регламентирующие деятельность Учреждения;</p> <p>9) в установленном действующим законодательством порядке осуществляет прием на работу и увольнение работников Учреждения, распределяет должностные обязанности, несет ответственность за уровень</p>

	<p>квалификации работников;</p> <p>10) применяет к работникам Учреждения меры дисциплинарного взыскания и поощрения в соответствии с действующим законодательством Российской Федерации;</p> <p>11) в пределах своей компетенции издает приказы, дает указания, обязательные для исполнения всеми работниками и учащимися Учреждения;</p> <p>12) предоставляет Отделу образования Администрации Притобольного района и общественности ежегодный отчет о поступлении и расходовании финансовых и материальных средств, а также отчет о результатах самообследования;</p> <p>13) решает иные вопросы, которые не составляют исключительную компетенцию коллегиальных органов управления Учреждением, определенную настоящим Уставом.</p>
Педагогический совет	<p>1) обсуждает и принимает решения по любым вопросам, касающимся содержания образования, организации и осуществления образовательной деятельности и ее совершенствования;</p> <p>2) принимает:</p> <p>а) образовательные программы Учреждения; б) программу развития Учреждения;</p> <p>в) учебный план Учреждения; г) планы работы Учреждения; 3) рассматривает:</p> <p>а) годовой календарный учебный график;</p> <p>б) отчет о результатах самообследования Учреждения, материалы функционирования внутренней системы оценки качества образования;</p> <p>4) принимает решения:</p> <p>а) о переводе учащихся в следующий класс, воспитанников в следующую возрастную группу или об оставлении учащихся на повторный год обучения;</p> <p>б) о допуске учащихся к государственной итоговой аттестации;</p> <p>в) о выдаче документов об образовании лицам, успешно</p>

	<p>прошедшим государственную итоговую аттестацию (аттестат об основном общем образовании) и документов об обучении лицам, освоившим образовательные программы, по которым не предусмотрено проведение итоговой аттестации (справка, образец и порядок выдачи которой устанавливается локальным актом Учреждения);</p> <p>г) об отчислении учащихся как меры дисциплинарного взыскания;</p> <p>д) о награждении учащихся, воспитанников по согласованию с директором Учреждения;</p> <p>5) определяет список учебников в соответствии с утвержденным федеральным перечнем учебников, рекомендованных к использованию при реализации образовательных программ начального общего, основного общего, а также учебных пособий, допущенных к использованию при реализации указанных образовательных программ;</p> <p>б) заслушивает администрацию и педагогических работников Учреждения, представителей организаций и учреждений, взаимодействующих с Учреждением по вопросам, связанным с организацией образовательной деятельности;</p> <p>7) рассматривает вопросы текущего контроля успеваемости и промежуточной аттестации учащихся;</p> <p>8) рассматривает вопросы охраны и укрепления здоровья, питания учащихся, воспитанников, работников Учреждения;</p> <p>9) рассматривает вопросы организации и проведения методической работы;</p> <p>10) осуществляет взаимодействие с родителями (законными представителями) несовершеннолетних учащихся, воспитанников по вопросам организации образовательной деятельности;</p> <p>11) принимает все локальные нормативные акты Учреждения по вопросам организации образовательной деятельности.</p>
Общее собрание работников	1) принимает коллективный договор, правила внутреннего трудового распорядка Учреждения;

	<p>2) принимает локальные нормативные акты, регламентирующие трудовые отношения с работниками Учреждения, включая инструкции по охране труда, технике безопасности;</p> <p>3) заслушивает ежегодный отчет председателя профсоюзного комитета Учреждения о работе, проделанной им в течение учебного года и администрации Учреждения о выполнении коллективного договора;</p> <p>4) рассматривает вопросы, связанные с соблюдением законодательства о труде администрацией и работниками Учреждения, вопросы улучшения условий труда;</p> <p>5) представляет педагогических и других работников Учреждения к различным видам поощрений;</p> <p>6) принимает критерии и показатели эффективности деятельности работников Учреждения;</p> <p>7) принимает решение о распределении стимулирующей части выплат в рамках положения об оплате труда работникам Учреждения на основании представления директора Учреждения;</p> <p>8) определяет количественный и персональный состав, срок полномочий комиссии по трудовым спорам;</p> <p>9) выдвигает коллективные требования работников Учреждения и избирает полномочных представителей для участия в разрешении коллективного трудового спора;</p> <p>К исключительной компетенции общего собрания относится принятие решений об объявлении забастовки и выборы органа, возглавляющего забастовку.</p> <p>10) рассматривает иные вопросы деятельности Учреждения, принятые общим собранием к своему рассмотрению либо вынесенные на его рассмотрение по инициативе работников Учреждения, председателя профсоюзного комитета Учреждения, директора Учреждения.</p>
--	---

Для осуществления учебно-методической работы в МКОУ «Плотниковская ООШ» создано три предметных методических объединения

- начальных классов

- учителей – предметников

- классных руководителей

В целях учета мнения обучающихся и родителей (законных представителей) несовершеннолетних обучающихся в Учреждении действуют Совет обучающихся и Совет родителей.

В 2023 Школа обновила платформу для электронного документооборота, что позволило расширить ее функционал и связать с порталом Госуслуги.

III. Оценка содержания и качества подготовки обучающихся

Статистика показателей за 2020–2023 годы

№ п/п	Параметры статистики	2020–2021 учебный год	2021– 2022 учебный год	2022-2023 учебный год
1	Количество детей, обучавшихся на конец учебного года, в том числе:	48	49	44
	— начальная школа	23	22	18
	— основная школа	25	27	26
2	Количество учеников, оставленных на повторное обучение:			
	— начальная школа	3	1	1
	— основная школа	—	-	-
3	Не получили аттестата:			
	— об основном общем образовании	—	—	—

4	Окончили школу с аттестатом с отличием: — в основной школе	-	-	—

Приведенная статистика показывает, что наблюдается положительная динамика успешного освоения основных образовательных программ, при этом падает количество обучающихся Учреждения.

Обучающихся с ОВЗ и инвалидностью в 2023 году 5 детей .

Краткий анализ динамики результатов успеваемости и качества знаний

Классы	Кол-во уч-ся на начало уч.года	Кол-во уч-ся на конец	Аттестовано,	Успевают	Не успевают	% успеваемости	Не аттестовано	Переведены	Оставлены на повтор. обучение	Учатся на «4» и «5»		% качества	Кол-во детей с ОВЗ:			Пропущено Дней Всего
										ВСЕГО	из них отличники		из них инвалидов	обучаются по ООП	обучаются по АОП	
1	2	3	4	5	6	7	8	9	10	11	12	13	14	15	16	17
1	7	7	7	6	1			1								77
2	3	3	3	2	1	66		1		2		66				6
3	2	2	2	2		100				2		100				-
4	8	6	6	5	1	83			1	2		33			2	38
1-4	20	18	18	15	3	83		2	1	6		66			2	121
5	6	6	6	5	1	83		1		2		33			1	13
6	6	6	6	6		100				1		16				28
7	5	5	5	5		100				2		40				9
8	7	6	6	6		100				3		50			1	120
9	4	3	3	3		100				0		0			1	15
5-9	28	26	26	25	1	97		1		8		28			3	185
1-12	48	44	44	40	4	90		3	1	14		47			5	306

В целом по школе качественная успеваемость за учебный год снизилась. Наблюдается существенное понижение качества знаний на уровне основного общего образования. Ученик 2 кл, ученица 5 кл переведены были условно . По результатам ликвидации академической задолженности : Ученица 5 класса переведена в 6 кл . , 2 ученика получили заключение ЦПМПК и переведены на адаптированные образовательные программы .

В 2022/23 учебном году в 9-х классах обучалось 3 учеников. Допущены к итоговой аттестации 2 обучающихся и 1 ребенок ОВЗ (УО).

Выпускники сдавали два обязательных экзамена – по русскому языку и математике. Кроме того, обучающиеся сдавали ОГЭ по двум предметам по выбору:

обществознание выбрали 2 обучающихся

биологию – 2 обучающихся

По результатам сдачи ОГЭ по русскому языку и математике в 2023 году в сравнении с 2022 годом показатели успеваемости стабильны (100%).

По результатам сдачи ОГЭ в 2023 году в сравнении с 2022 годом показатели качества по школе по русскому языку стали ниже (в 2022 году – 100%, в 2023 году – 50%), а по математике понизились (в 2022 году – 33%, в 2023 году – 0%).

Сравнительная таблица результатов государственной итоговой аттестации в формате ОГЭ

В 2021-2022 учебном году обучалось 3 ученика, в 2022-2023 учебном году- 2 ученика

Учебный год	Математика			Русский язык		
	Успеваемость	Качество	Средний балл	Успеваемость	Качество	Средний балл
2021/22	100	33	3,3	100	100	4
2022/23	100	0	3	100	50	3,5

Из представленной таблицы видно, что успеваемость по математике и русскому языку в течение трех лет стабильно составляет 100 процентов, качество повысилось на 15 процентов по русскому языку, понизилось на 2 процента по математике.

Результаты ОГЭ по предметам по выбору

Предмет	Количество учеников	Качество	Средний балл	Успеваемость
Обществознание	2	0	3	100
Биология	2	0	3	100

Результаты экзаменов по предметам по выбору в 2023 году выявили в целом хорошую успеваемость учеников. Учителям обществознания и биологии стоит обратить особое внимание на качество преподавания предметов.

Все обучающиеся 9-х классов успешно закончили учебный год и получили аттестаты.

IV. Оценка организации учебного процесса

Организация учебного процесса в МКОУ «Плотниковская ООШ» регламентируется режимом занятий, учебным планом, календарным учебным графиком, расписанием занятий, локальными нормативными актами Учреждения .

Образовательная деятельность в Школе осуществляется по пятидневной учебной неделе для 1-9х классов. Занятия проводятся в одну смену для обучающихся 1–9-х классов.

С января 2023 года Школа применяет федеральную государственную информационную систему «Моя школа» (далее — ФГИС «Моя школа») и Сферум при организации учебного процесса при реализации ООП НОО, ООО. В рамках работы в ФГИС «Моя школа» и Сферум педагогические работники Школы:

используют сервисы электронных журналов и дневников — с доступом для учителей, родителей и учеников;

пользуются библиотекой цифрового образовательного контента, в том числе презентациями, текстовыми документами, таблицами для образовательного процесса и совместной работы пользователей системы;

организуют персональную и групповую онлайн-коммуникацию пользователей, включая чаты и видеоконференции, в т. ч. посредством иных информационных систем;

разрабатывают КИМ, ключи правильных ответов, критерии проверки диагностических работ, проводят такие работы и экспертизу развернутых ответов;

транслируют в классах цифровые образовательные решения с использованием средств отображения информации и мониторят

В 2023/2024 учебном году Школа усилила контроль за назначением и выполнением домашней работы учениками с целью профилактики их повышенной утомляемости. С октября 2023 года Школа применяет Методические рекомендации

по организации домашней учебной работы обучающихся общеобразовательных организаций, разработанные ИСРО по поручению Минпросвещения России.

Домашние задания в Школе направлены на всестороннее развитие учащихся, учитывают их интересы, предусматривают выполнение письменных и устных, практических, творческих, проектных, исследовательских работ, в том числе выполняемых в цифровой образовательной среде.

В 1-х классах домашние задания выдаются в объеме затрат на их выполнение не более одного часа. Домашние задания вводятся постепенно с подробным объяснением ученикам хода их выполнения и организации процесса.

В начальной школе и 5–6-х классах основной школы домашние задания на выходные не задаются. В 7–9-х классах иногда домашние задания выдаются на выходные дни, направленные на повторение и систематизацию полученных знаний, в объеме, не превышающем половину норм из таблицы 6.6 СанПиН 1.2.3685-21. На праздничные дни домашние задания не задаются.

V. Оценка востребованности выпускников

Год выпуска	Основная школа		
	Всего	Перешли в 10-й класс другой ОО	Поступили в профессиональную ОО
2020	6	0	6
2021	6	0	5
2022	3	1	2
2023	3	0	2

VI. Оценка качества кадрового обеспечения

На период самообследования в Учреждении работают 10 педагогов, из них 1 — внутренний совместитель. В 2023 году аттестацию прошли 2 человека — на соответствие занимаемой должности на первую квалификационную категорию, 1 педагог подтвердил высшую квалификационную категорию.

В целях повышения качества образовательной деятельности в Школе проводится целенаправленная кадровая политика, основная цель которой — обеспечение оптимального баланса процессов обновления и сохранения численного и качественного состава кадров в его развитии, в соответствии потребностями Школы и требованиями действующего законодательства.

Основные принципы кадровой политики направлены:

на сохранение, укрепление и развитие кадрового потенциала;

создание квалифицированного коллектива, способного работать в современных условиях;

повышения уровня квалификации персонала.

Оценивая кадровое обеспечение образовательной организации, являющееся одним из условий, которое определяет качество подготовки обучающихся, необходимо констатировать следующее:

образовательная деятельность в Школе обеспечена квалифицированным профессиональным педагогическим составом;

кадровый потенциал Школы динамично развивается на основе целенаправленной работы по повышению квалификации педагогов.

С 01.09.2023 Школа успешно внедряет профстандарт педагога-дефектолога (приказ Минтруда от 13.03.2023 № 136н). В Школе введена должность учителя-дефектолога с профилем : задержка психического развития. Это позволяет оказывать более широкую и качественную поддержку учащимся с ОВЗ данных нозологий.

VII. Оценка качества учебно-методического и библиотечно-информационного обеспечения

Общая характеристика:

объем библиотечного фонда — 3315 экземпляров;

книгообеспеченность — 100 процентов;

обращаемость — 390 единиц в год;

объем учебного фонда — 3104 экземпляра

Фонд библиотеки формируется за счет федерального, областного, местного бюджетов.

В 2023/2024 учебном году Школа продолжила обучать по учебникам, входящим в ФПУ, который утвержден приказом Минпросвещения от 21.09.2022 № 858.

В библиотеке имеются электронные образовательные ресурсы — Действует подключение к ресурсам ФГИС «Моя школа».

Средний уровень посещаемости библиотеки — 15 человек в день.

На официальном сайте Школы есть страница библиотеки с информацией о работе и проводимых мероприятиях библиотеки Школы.

Оснащенность библиотеки учебными пособиями достаточная. Однако требуется дополнительное финансирование библиотеки на закупку периодических изданий и обновление фонда художественной литературы.

Помимо официального сайта Школа регулярно ведет официальную страницу в социальной сети ВКонтакте (госпаблик) и Одноклассники — с 15.01.2023. Работа госпаблика регламентируется Федеральным законом от 09.02.2009 № 8-ФЗ, постановлением Правительства от 31.12.2022 № 2560, рекомендациями Минцифры и локальными актами Школы.

В госпаблике всегда присутствует информация:

наименование Школы;

почтовый адрес, адрес электронной почты и номера телефонов справочных служб Школы;

информация об официальном сайте Школы;

иная информацию о Школе и ее деятельности.

Визуальное оформление госпаблика Школы включает:

аватар — основное изображение страницы, выполняющее функции визуальной идентификации;

обложку — широкоформатное изображение, размещаемое над основной информацией официальной страницы;

описание страницы, которое содержит основную информацию о Школе;

меню страницы со ссылками, описаниями и графическими изображениями для удобства навигации пользователей.

Меню официальной страницы содержит три типа ссылок:

на электронную форму Платформы обратной связи (ПОС) для подачи пользователями сообщений и обращений и на ее обложку — в первом пункте меню;

электронную форму ПОС для выявления мнения пользователей, в том числе путем опросов и голосований, и на ее обложку — во втором пункте меню;

ключевые тематические разделы официальной страницы, содержащие информацию о Школе.

Ответственный за госаблик ежеквартально проводит опросы пользователей социальной сети по темам удовлетворенности контентом госаблика и работой Школы. Анализ опросов показал, что к концу 2023 года удовлетворенность родителей работой Школы увеличилась на 12 %, обучающихся — на 16%.

VIII. Оценка материально-технической базы

Учреждение находится в здании площадью 1216 кв.м. с прилегающим участком земли площадью 6186 кв.м..Здание находится в оперативном управлении. Имеющиеся материально-технические и информационные ресурсы позволяют на высоком уровне реализовывать программы начального общего, основного общего и дополнительного образования.

Материальная база школы включает:

- учебные кабинет- 11;
- административные помещения -2;
- столовая -1;
- мастерская -1;
- спортивные залы (1);
- медицинские кабинеты (1);
- лаборатории (1).

Оснащение учебных кабинетов позволяет проводить уроки на уровне современных требований и образовательных стандартов. В 2008 году по плану ПНП «Образование» поступил кабинет химии. В указанном кабинете есть лаборантская. В 10 кабинетах магнитные доски, необходимый набор наглядных пособий. Дооборудование кабинетов производится за счет выделяемых субвенций

В школе оборудованы и используются для проведения учебных занятий кабинеты по физике, химии и биологии, домоводства имеющие необходимые для занятий объекты и средства материально-технического обеспечения:

- учебно-практическое и учебно-лабораторное оборудование;
- технические средства обучения (ТСО);
- электронно-цифровые комплекты и информационно-коммуникационные средства- ;
- наглядные пособия, натуральные объекты и модели. В школе достаточное количество электронных носителей с разнообразной информацией.

Имеется один медицинский кабинет для оказания первой медицинской помощи и вакцинации.

Питьевой режим учащихся обеспечивается бутилированной. Тепловой и световой режимы соответствуют требованиям САНПиНа. Обеспечение теплового режима осуществляется модульной котельной. Все классные комнаты, рекреации и административные помещения озеленены. В школе есть спортивный зал, спортивная площадка, оборудован кабинет психолога.

Организация образовательного процесса в МКОУ «Плотниковская ООШ» осуществляется в условиях классно-кабинетной системы в соответствии с учебным планом, основными нормами техники безопасности и санитарно-гигиеническими правилами.

Кабинеты имеют необходимый методический и дидактический материал, в том числе и технические средства обучения, позволяющие полноценно осуществлять учебно-воспитательный процесс. Учебной мебелью школа укомплектована полностью, но требуется замена.

Спортивный зал оснащён спортивным инвентарём для проведения уроков физической культуры у учащихся школы.

Учащиеся обеспечены, горячим питанием в школьной столовой, на 32 посадочных места. Оснащённость собственного пищеблока соответствует нормам. Имеется необходимое кухонное оборудование: холодильник, электрическая плита, современная мойка для посуды с титановым подогревом воды, соответствующая посуда. Ответственный за питание ежедневно проводит контроль за качеством приготовления пищи, контролируется качество питания: калорийность, сбалансированность (соотношение белков/жиров/углеводов), соблюдение норм питания; разнообразие ассортимента продуктов; витаминизация, объём порций, наличие контрольного блюда; хранение проб (48 часовое); объём порций; использование йодированной соли; соблюдение питьевого режима. Созданы условия соблюдения правил техники безопасности на пищеблоке. На пищеблоке работает штатный повар и кухонный рабочий. В школьной столовой ведётся необходимая документация: приказы по организации питания, наличие графика получения питания, накопительная ведомость, журналы бракеража сырой и готовой продукции; 10-ти дневное меню. Горячим питанием охвачены 100% учащихся, из них льготное питание на 31 декабря 2023 г получали 46 учащихся.

В целом, материально-техническое, информационно-методическое и учебно-лабораторное оснащение образовательного процесса в школе отвечает лицензионным требованиям. Все помещения соответствуют действующим санитарно-гигиеническим требованиям и требованиям пожарной безопасности для образовательных учреждений и обеспечивают возможность качественного обучения учащихся.

IX. Оценка функционирования внутренней системы оценки качества образования

В Учреждении утверждено Положение о внутренней системе оценки качества образования. По итогам оценки качества образования в 2023 году выявлено, что уровень метапредметных результатов соответствуют среднему уровню, сформированность личностных результатов высокая.

Результаты анализа показателей деятельности организации

Данные приведены по состоянию на 30 декабря 2023 года.

Показатели	Единица измерения	Количество
Образовательная деятельность		
Общая численность учащихся	человек	49
Численность учащихся по образовательной программе начального общего образования	человек	19
Численность учащихся по образовательной программе основного общего образования	человек	28
Численность (удельный вес) учащихся, успевающих на «4» и «5» по результатам промежуточной аттестации, от общей численности обучающихся	человек (процент)	49(41%)
Средний балл ГИА выпускников 9 класса по русскому языку	балл	3
Средний балл ГИА выпускников 9 класса по математике	балл	3
Численность (удельный вес) выпускников 9 класса, которые получили неудовлетворительные результаты на ГИА по русскому языку, от общей численности выпускников 9 класса	человек (процент)	0 (0%)
Численность (удельный вес) выпускников 9 класса, которые получили неудовлетворительные результаты на ГИА по математике, от общей численности	человек (процент)	0 (0%)

выпускников 9 класса		
Численность (удельный вес) выпускников 9 класса, которые не получили аттестаты, от общей численности выпускников 9 класса	человек (процент)	0 (0%)
Численность (удельный вес) выпускников 9 класса, которые получили аттестаты с отличием, от общей численности выпускников 9 класса	человек (процент)	0 (0%)
Численность (удельный вес) учащихся, которые принимали участие в олимпиадах, смотрах, конкурсах, от общей численности обучающихся	человек (процент)	30 (60%)
Численность (удельный вес) учащихся — победителей и призеров олимпиад, смотров, конкурсов от общей численности обучающихся, в том числе:	человек (процент)	
— регионального уровня		0 (0%)
— федерального уровня		18 (37%)
— международного уровня		18 (37%)
Численность (удельный вес) учащихся по программам с углубленным изучением отдельных учебных предметов от общей численности обучающихся	человек (процент)	0 (0%)
Численность (удельный вес) учащихся по программам профильного обучения от общей численности обучающихся	человек (процент)	0 (0%)
Численность (удельный вес) учащихся по программам с применением дистанционных образовательных технологий, электронного обучения от общей численности обучающихся	человек (процент)	0 (0%)
Численность (удельный вес) учащихся в рамках сетевой формы реализации образовательных программ от общей численности обучающихся	человек (процент)	0 (0%)
Общая численность педработников, в том числе количество педработников:	человек	
— с высшим образованием		8
— высшим педагогическим образованием		8
— средним профессиональным образованием		0
— средним профессиональным педагогическим образованием		2
Численность (удельный вес) педработников с квалификационной категорией от общей численности таких работников, в том числе:	человек (процент)	

— с высшей		3 (30%)
— первой		4(40%)
Численность (удельный вес) педработников от общей численности таких работников с педагогическим стажем:	человек (процент)	
— до 5 лет		1 (10%)
— больше 30 лет		2 (20%)
Численность (удельный вес) педработников от общей численности таких работников в возрасте:	человек (процент)	
— до 30 лет		1 (10%)
— от 55 лет		3(30%)
Численность (удельный вес) педагогических и административно-хозяйственных работников, которые за последние 5 лет прошли повышение квалификации или профессиональную переподготовку, от общей численности таких работников	человек (процент)	10 (100%)
Численность (удельный вес) педагогических и административно-хозяйственных работников, которые прошли повышение квалификации по применению в образовательном процессе ФГОС, от общей численности таких работников	человек (процент)	10 (100%)
Инфраструктура		
Количество компьютеров в расчете на одного учащегося	единиц	0,14
Количество экземпляров учебной и учебно-методической литературы от общего количества единиц библиотечного фонда в расчете на одного учащегося	единиц	10
Наличие в Школе системы электронного документооборота	да/нет	да
Наличие в Школе читального зала библиотеки, в том числе наличие в ней:	да/нет	нет
— рабочих мест для работы на компьютере или ноутбуке		нет
— медиатеки		да
— средств сканирования и распознавания текста		нет
— выхода в интернет с библиотечных компьютеров		нет
— системы контроля распечатки материалов		нет
Численность (удельный вес) обучающихся, которые могут пользоваться широкополосным интернетом не менее 2 Мб/с, от общей численности обучающихся	человек (процент)	49 (100%)

Общая площадь помещений для образовательного процесса в расчете на одного обучающегося	кв. м	5,13

Дошкольное образование осуществляется в отдельно стоящем двухэтажном кирпичном здании – 543,1 кв.м. имеющее 5 выходов. Детский сад расположен на территории – 4757кв.м. по улице Молодежной, дом 49, в центре села Плотниково, огорожен железным забором. Территория озеленена деревьями и кустарниками. Режим работы ОУ – 5 дней в неделю с 9-часовым пребыванием детей, с 7.30 часов до 16.30 часов. Выходные дни: суббота, воскресенье, праздничные дни.

Структура, количество групп, количество мест и воспитанников

Группы	Возраст	Количество мест	Количество детей
Группа общеразвивающей направленности	2 – 5	15	7
Группа общеразвивающей направленности	5 – 7	20	7
Итого	2 - 7	35	14

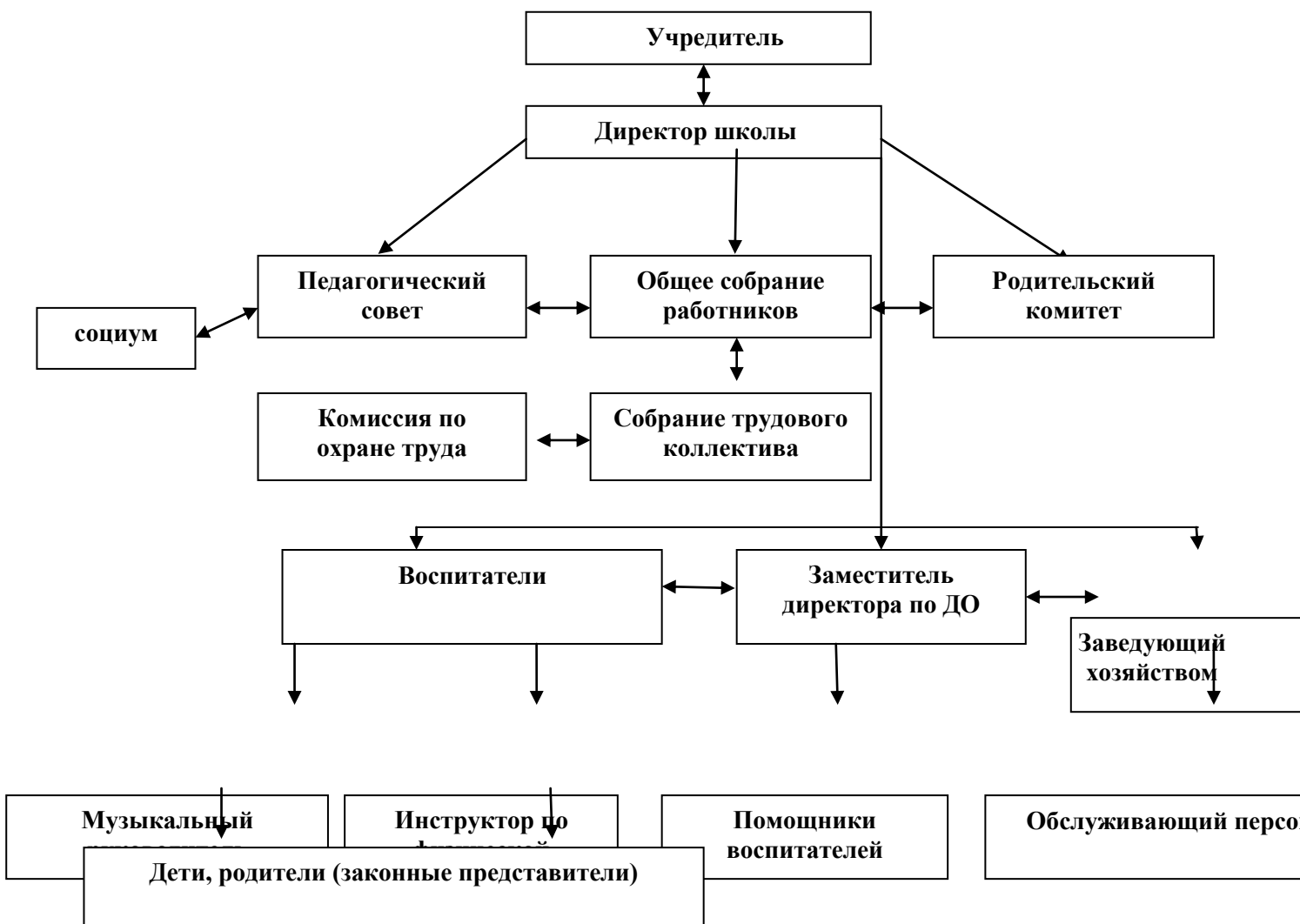
Количество и соотношение возрастных групп определяется исходя из предельной наполняемости и гигиенического норматива площади на одного ребёнка в соответствии с требованиями санитарно-эпидемиологических правил и нормативов.

Структура образовательного учреждения и система его управления

Управление ОУ осуществляется в соответствии с действующим законодательством Российской Федерации.

ОУ разработан пакет документов регламентирующих деятельность: Устав ОУ, локальные акты, договоры с родителями, педагогами, обслуживающим персоналом, должностные инструкции.

Управление в ОУ строится на принципах единоначалия и коллегиальности. Организационно-управленческая структура ОУ представлена следующей схемой. Единоличным исполнительным органом Учреждения является прошедший соответствующую аттестацию директор школы, который осуществляет текущее руководство его деятельности.



компетенции заместителя директора по дошкольному образованию(далее ДО) относятся вопросы осуществления текущего руководства деятельностью, за исключением вопросов, отнесенных федеральными законами, муниципальными нормативными правовыми актами органов местного самоуправления Притобольного района, Уставом Учреждения компетенции Учредителя и коллегиальных органов управления Учреждением.

Одним из наиболее эффективных методов контроля является мониторинг.

Цель мониторинга: формирование целостного представления о качестве образования, определение перспектив, направлений работы педагогического коллектива.

Задачи:

Отследить уровень освоения детьми: основной общеобразовательной программы дошкольного образования.

Проанализировать готовность детей к обучению в школе.

Проанализировать состояние здоровья детей, физическое развитие, адаптации к условиям детского сада.

Провести анализ организации питания .

Проанализировать уровень сформированности профессиональной компетентности педагогов.

Оценить учебно-материальное обеспечение,

Определить степень удовлетворённости родителей качеством образования .

Основная цель образовательного процесса – обеспечить непрерывное, всестороннее и своевременное развитие ребенка с учетом его возрастных и индивидуальных особенностей при тесном взаимодействии с родителями; обеспечить преемственность между дошкольным и начальным общим образованием.

Для успешной реализации цели поставлены следующие задачи:

- Обеспечение познавательно-речевого, социально-личностного, художественно-эстетического и физического развития детей.
- Создать оптимальные условия для охраны и укрепления здоровья, физического и психического развития детей. Способствовать становлению ценностей здорового образа жизни, развитию позитивного отношения к окружающему миру.
- Развивать умственные и художественные способности, творческое воображение воспитанников. Совершенствовать и обогащать речь ребенка, приобщать к культуре чтения.
- Развивать детскую любознательность, инициативность, самостоятельность, как основу познавательной активности, развивать потребность в реализации собственных творческих способностей, расширять представления ребенка о мире, о себе, о практической и духовной деятельности человека.
- Развивать коммуникативность, формировать основы нравственной этики, гражданственности, патриотизма, способствовать интеграции личности воспитанника в национальную, российскую и мировую культуру.
- Взаимодействие с семьями, оказание консультативной и методической помощи родителям (законным представителям), предоставление информации по вопросам воспитания, обучения и развития детей.

- Проводить мониторинг, анализ результатов деятельности воспитанников с учетом личностного подхода.
- Насыщать окружающую ребенка среду эмоционально-привлекательными и познавательными предметами и видами деятельности.

Обеспечение безопасности

Для безопасного пребывания детей в детском саду имеется:

1. Организация связи – телефон, (8-35-239-9-86-42).
2. Автоматическая пожарная сигнализация. Обслуживающая организация: индивидуальный предприниматель Дегтярёв С.И.
3. Устройство автоматического вызова
4. Имеются первичные средства пожаротушения – огнетушители.
5. Имеется пожарная декларация.
6. Разработан паспорт безопасности
7. Разработан план эвакуации с инструкцией, определяющей действия персонала по обеспечению безопасной и быстрой эвакуации людей.
8. Разработаны инструкции по действиям при угрозе или проведении террористического акта.
9. В штате детского сада 2 сторожа.

Образовательная деятельность

Содержание образовательного процесса выстроено в соответствии с примерной общеобразовательной программой дошкольного образования «От рождения до школы» под редакцией Н.Е. Вераксы, Т.С. Комаровой, М.А. Васильевой.

В настоящее время разработана федеральная образовательная программа ОУ в соответствии с федеральными государственными образовательными стандартами дошкольного образования.

Ведущие цели Программы – создание благоприятных условий для полноценного проживания ребенком дошкольного детства, формирование основ базовой культуры личности, всестороннее развитие психических и физических качеств в соответствии с возрастными и индивидуальными особенностями, подготовка к жизни в современном обществе, к обучению в школе, обеспечение безопасности жизнедеятельности дошкольника.

В основу организации образовательного процесса определен комплексно-тематический принцип с ведущей игровой деятельностью. Решение программных

задач осуществляется в разных формах совместной деятельности взрослых и детей, а также совместной деятельности детей.

Воспитательно – образовательная работа ведется по следующим направлениям: физическое, социально-коммуникативное, познавательное развитие, речевое развитие, художественно-эстетическое.

В течение прошедшего учебного года продолжалась работа по охране и укреплению здоровья воспитанников. Уделялось внимание пропаганде здорового образа жизни и просвещению родителей по вопросам физического развития, воспитания дошкольников, профилактики детской заболеваемости. Здоровьесберегающая направленность воспитательно-образовательного процесса обеспечивает формирование физической культуры детей и определяет общую направленность процессов реализации и освоения образовательной программы ДО. Одно из основных направлений физкультурно-оздоровительной работы - это создание оптимальных условий для целесообразной двигательной активности детей, формирование у них необходимых двигательных умений и навыков, а также воспитание положительного отношения и потребности к физическим упражнениям. Продолжалась работа по организации, обогащению и использованию спортивных атрибутов в группах, построение образовательной деятельности для умственного развития велось с учетом подбора таких форм работы с детьми, чтобы происходила постоянная смена поз в течение всей образовательной деятельности.

В группах были проведены для родителей консультации, подготовлены папки-передвижки, где информация излагалась в доступной, наглядной форме. Большое внимание руководство и коллектив детского сада уделяют созданию условий для полноценного физического развития воспитанников через использование здоровьесберегающих технологий при осуществлении образовательной деятельности воспитанников:

- разработка режима дня для каждой возрастной группы с учетом баланса умственной и двигательной активности (двигательный режим для каждой группы с указанием времени, отведенного в режиме дня для организованной и самостоятельной двигательной деятельности детей);
- разработка расписания организованной образовательной деятельности с учетом нормативов и требований санитарных правил к максимальной нагрузке (количество, длительность); сбалансированности расписания с точки зрения смены характера деятельности воспитанников; сочетание образовательной деятельности умственного (статического) плана с образовательной деятельностью продуктивных видов деятельности (изодеятельность и т.п.), двигательного характера (физическая культура, музыкальное);
- интеграция различных видов деятельности, что позволяет уменьшить общую продолжительность непосредственной образовательной деятельности;
- обучение и развитие детей на основе игровых методов и приемов;

- организация профилактической работы с детьми: частые простудные заболевания (эффективность проведения прогулок, физические упражнения на воздухе, закаливающие мероприятия до и после дневного сна, витаминизация пищи витамином С); гимнастика пробуждения;

- организация контроля за проведением образовательной деятельности по физической культуре, а также режимных моментов с точки зрения оптимальной двигательной и умственной активности, утомляемости детей, уровня физической подготовленности детей выпускных групп, организации питания и питьевого режима, санитарно – эпидемиологического состояния помещений и т.п.

Организация питания осуществляется в соответствии с примерным 10-ти дневным меню. Меню-требование составляется на основе технологических карт рецептов блюд. Выход блюд на 1 ребёнка соответствует норме.

Для установления наиболее тесной связи между семьей и ОУ проводятся индивидуальные беседы с родителями вновь поступивших детей, где выясняются условия жизни, режимы питания, ухода и воспитания ребенка в семье, его особенности развития и поведения. На основании бесед и наблюдений за поведением ребенка в группе даются рекомендации родителям по воспитанию и развитию каждого ребенка.

Однако все же процент детей, болеющих простудными заболеваниями, остается в целом достаточно высоким. Это объясняется рядом объективных и субъективных причин: неблагоприятная экологическая обстановка; увеличение количества детей, рождающихся с врожденными заболеваниями, недостаточный уровень гигиенической грамотности, низкая профилактика.

АНАЛИЗ РАБОТЫ, ПРОВОДИМОЙ ПО ОБРАЗОВАТЕЛЬНЫМ ОБЛАСТЯМ

1. Направление «Физическое развитие».

Образовательные области «Здоровье», «Физическая культура».

Оздоровительная работа в ОУ осуществляется в следующих направлениях:

1. Профилактическое (оздоровительные мероприятия: элементы дыхательной гимнастики, закаливающие процедуры, гимнастика после дневного сна, упражнения на профилактику плоскостопия и нарушений осанки у детей, хождение босиком по «дорожке здоровья», соблюдение режима дня.)

2. Противоэпидемическое (профилактика гриппа и ОРЗ)

3. Санитарно-просветительское (мероприятия, направленные на просвещение и компетентность родителей и сотрудников в рамках ЗОЖ).

4. Физическое (педагогический процесс, направленный на формирование двигательной активности, физических качеств);

5. Социально-психологическое (личностно-ориентированное сотрудничество, социальная адаптация)

6. Организация питания (соблюдение режима питания, разнообразие, витаминизация третьих блюд)

Много внимания уделяется адаптации вновь пришедших детей. Работа по адаптации проходит при создании оптимальных условий пребывания детей в детском саду.

Благодаря эмоционально – психологическому климату в коллективе и взаимодействию взрослых с детьми наблюдается быстрая и безболезненная адаптация большинства детей к условиям детского сада.

Задачи:

- Продолжить систему мероприятий, направленную на укрепление здоровья воспитанников,
- Информировать родителей об основах здорового образа жизни;
- Оказывать помощь родителям воспитанников в сохранении и укреплении физического и психического здоровья ребенка;
- Улучшать материально-техническую базу , как одно из условий, необходимых для защиты, сохранения и укрепления здоровья каждого ребенка;
- Совершенствовать контрольную деятельность за правильной организацией режима дня воспитанников;
- Активизировать использование здоровьесберегающих технологий в воспитательно-образовательном процессе;
- Формировать у воспитанников представления о здоровом образе жизни.

1. Освоение образовательной области «Физическая культура».

Своевременное формирование двигательных навыков (утренняя гимнастика, развивающие упражнения, спортивные игры и досуги, физкультурные занятия), развитие психофизических качеств (быстрота, сила, гибкость, выносливость и др.), воспитание жизнерадостной, жизнестойкой, целеустремлённой, волевой, творческой личности – задачи, которые решают педагоги в работе с дошкольниками.

Во всех группах оформлены уголки физической культуры. Для работы по физическому развитию с детьми имеется достаточное количество физкультурного оборудования: мягкие модули, гимнастические палки разных размеров, оборудование для прыжков в высоту, гимнастические маты, мячи разных размеров, скакалки, обручи разного размера и др.

Задачи:

- созданием оптимального двигательного режима;
- избегание однообразия и монотонности детской деятельности;
- систематичным и планомерным проведением физкультурных занятий, спортивных досугов, развлечений и праздников.

Задачи по оздоровлению и физическому развитию детей планируются и решаются в детском учреждении ежегодно по трём направлениям: работа с детьми; взаимодействие с родителями; работа с сотрудниками.

Перспектива:

- Совершенствовать физкультурно-оздоровительную деятельность путем применения в воспитательно-образовательный процесс здоровьесберегающих технологий, адаптированных к возрастным особенностям дошкольников.

2. Направление «Социально-личностное развитие» Образовательные области «Социализация», «Труд», «Безопасность».

Цель: формирование первоначальных представлений социального характера и включение детей в систему социальных отношений.

Задачи:

- Развитие у воспитанников игровой деятельности, в процессе которой дети умеют использовать в самостоятельной деятельности разнообразные по содержанию подвижные игры, сюжетно-ролевые игры и дидактические игры;
- Развитие умения воспитанников договариваться с товарищами по игре, согласовывать собственный игровой замысел с замыслами сверстников, планировать и обсуждать действия всех играющих;
- Развитие умения соблюдать в процессе игры правил поведения;
- Развитие умений детей сохранять дружеские взаимоотношения со сверстниками, сообща играть, трудиться;
- Использование в словаре детей формул словесной вежливости (приветствие, просьбы, извинения и т.п.).

В соответствии с содержанием программы ДО дети овладевают необходимыми для полноценного умственного и личностного развития умениями и навыками в организации сюжетно-ролевых, дидактических и подвижных игр с правилами, игр-драматизаций, а также игровыми действиями с игрушками и предметами-заместителями

Результаты освоения образовательной области «Труд»:

- Дети всех групп владеют навыками самообслуживания;
- Организован хозяйственно-бытовой труд дошкольников;
- Детские представления о труде взрослых педагоги формируют на основе ознакомления с современной техникой, машинами и механизмами, доступными для понимания дошкольника, разнообразными видами труда взрослых в ближайшем окружении, профессиями родителей.
- Используется знакомство детей с трудом взрослых, через рассказы, беседы, чтение детских книг.

Воспитательно-образовательные задачи образовательной области «Безопасность» реализовывались в течение всего времени пребывания ребенка в детском саду, способствующие формированию у детей осознанного выполнения правил поведения, обеспечивающих сохранность их жизни и здоровья в современных условиях улицы, транспорта, природы, быта.

Перспектива:

- Совершенствовать систему работы по формированию у воспитанников основ безопасности собственной жизнедеятельности.

3. Направление «Познавательное-речевое развитие» Образовательные области «Познание», «Коммуникация», «Чтение художественной литературы».

Цель: развитие у детей познавательных интересов, интеллектуального развития.

В группах созданы достаточные условия для формирования познавательной активности: дидактический материал и настольно-печатные игры, занимательные развивающие игры. Материал сориентирован на возраст, удобен, доступен, рационально расположен, интересен детям.

Много внимания уделялось речевому развитию детей, развитию общения, мелкой моторики руки.

Ведется работа по формированию у детей элементарных математических представлений. В детском саду созданы условия для развития элементарных математических представлений, есть разнообразные дидактические и развивающие игры с математическим содержанием.

4. Направление «Художественно-эстетическое развитие».

Образовательные области «Художественное творчество», «Музыка».

Перспектива:

Продолжать развивать творческие способности детей через применение методов и приёмов, видов занятий, разнообразие форм организации детей.

Оценка кадрового обеспечения: Данные по количеству штатных единиц:

	Количество ставок
Заместитель директора по ДО	1
Воспитатели	2,5
Музыкальный руководитель	0,75
Инструктор по физической культуре	0,25
Младший обслуживающий персонал	7,75
Всего количество штатных единиц в ДО.	12,25

Учреждение укомплектовано педагогическими кадрами на 100 %.

Педагогических работников – 4 человека.

Кадровый мониторинг по ДО за 2023 год

Кол-во педагогов	Образование				Курсовая подготовка	Аттестация педагогических кадров				
	высшее	Среднее специальное	Без образования	Из них учатся		В.к.	1.к	Соответствие	Занимаемой	Всего аттестовано
4	1	2	1	1	4	0	2	3	3	1
	25%	50%	25%	25%	100%					

--	--	--	--	--	--	--	--	--	--	--

МАТЕРИАЛЬНО-ТЕХНИЧЕСКОЕ ОБЕСПЕЧЕНИЕ И ОСНАЩЕННОСТЬ ОБРАЗОВАТЕЛЬНОГО ПРОЦЕССА

Здание Плотниковского детского сада - 1967 года постройки, площадью 543,1 кв.м., строение кирпичное, двухэтажное. На 31 декабря 2023 г. функционирует 2 разновозрастных группы. Территория дошкольного учреждения озеленена. Территория детского сада ограждена забором. Детский сад имеет все виды благоустройства: водопровод, канализацию, централизованное водяное отопление.

Работа всего персонала направлена на создание комфорта, уюта, положительного эмоционального климата воспитанников. Материально-техническое оснащение и оборудование, пространственная организация среды соответствуют санитарно-гигиеническим требованиям. Условия труда и жизнедеятельности детей созданы в соответствии с требованиями охраны труда. Материальная база и предметно-развивающая среда в групповых комнатах создана с учётом Федерального Государственного Образовательного Стандарта.

Материальная база периодически преобразовывается, трансформируется, обновляется для стимулирования физической, творческой, интеллектуальной активности детей. Все это позволяет педагогам организовывать работу по сохранению и укреплению здоровья детей, созданию положительного психологического климата в детских коллективах, а также по всестороннему развитию каждого ребенка.

Материально-технические и медико-социальные условия пребывания детей в способствуют реализации основных направлений деятельности ДО. В дошкольном учреждении созданы все условия для полноценного развития детей. Работа всего персонала направлена на создание комфорта, уюта, положительного эмоционального климата воспитанников. В детском саду функционирует кабинет заместителя директора по ДО, методический кабинет, медицинский кабинет (изолятор), музыкальный зал, прачечная, пищеблок. Планировка этажей в здании детского сада коридорная.

На первом этаже расположены 1 группа. Здесь же находится пищеблок, прачечная, музыкальный зал. На втором этаже 1 группа, а также кабинет заместителя директора по ДО, методический кабинет, медицинский кабинет. Каждая возрастная группа имеет прогулочный участок, оборудование и оснащение, которое постоянно пополняется в соответствии с современными требованиями.

Групповые комнаты

В групповых комнатах пространство организовано таким образом, чтобы было достаточно места для занятий игровой и образовательной деятельностью. Помещения групп детского сада оснащены детской и игровой мебелью, соответствующей по параметрам возрасту воспитанников. Групповые помещения имеют комнату для раздевания, игровую, спальную и туалетную комнаты. Созданная с учетом возрастных особенностей детей и современными требованиями, развивающая среда в группах формирует игровые навыки у детей и способствует развитию личностных отношений, что дает возможность обеспечивать в группах порядок и уют.

Созданы игровые уголки для сюжетно-ролевых игр, изобразительности, театрализованной деятельности, музыкальные и физкультурные уголки для самостоятельной деятельности детей. В целом предметно-развивающая среда организована так, чтобы материалы и оборудование, необходимые для осуществления любой деятельности были доступны детям и убирались ими на место самостоятельно. В качестве ориентиров для подбора материалов и оборудования в группах выступают общие закономерности развития ребенка на каждом возрастном этапе. Подбор материалов и оборудования осуществляется для тех видов деятельности ребенка, которые в наибольшей степени способствуют решению развивающих задач на этапе дошкольного детства (игровая, продуктивная, познавательно-исследовательская деятельности), а также с целью активизации двигательной активности ребенка. Все материалы и оборудование отвечают гигиеническим, педагогическим и эстетическим требованиям. В каждой возрастной группе имеются дидактические игры, пособия, методическая и художественная литература, необходимая для организации разных видов деятельности детей. Приемные имеют информационные стенды для родителей, постоянно действующие выставки детского творчества. Предметно-развивающая среда в групповых помещениях, обеспечивает реализацию основной образовательной программы ОУ, разностороннее развитие детей с учетом их возрастных и индивидуальных особенностей по основным направлениям, а так же совместную деятельность взрослого и ребенка и свободную самостоятельную деятельность самих детей.

Музыкальный - физкультурный зал.

В нашем детском саду созданы условия для полноценной двигательной деятельности детей, формирования основных двигательных умений и навыков, повышения функциональных возможностей детского организма, развития физических качеств и способностей. Для этого оборудован музыкальный зал, совмещённый с физкультурным залом. Здесь проводятся музыкальные и физкультурные занятия, гимнастика, досуги, праздники и развлечения.

В зале имеется оборудование для занятий спортом (гимнастические скамейки, мячи, обручи, кегли и т.д.) Для создания эмоционального настроения детей в зале имеется музыкальный центр.

Территория.

Территория ОУ достаточна для организации прогулок и игр детей на открытом воздухе. Каждая возрастная группа детей имеет свой участок. Игровые площадки оборудованы игровыми сооружениями в соответствии с возрастом: верандами, песочницами, лесенками, машинами и др. На территории детского сада произрастают разнообразные виды деревьев и кустарников.

Педагоги совместно с родителями постоянно проявляют заботу и принимают активное участие в косметических ремонтах, в создании оптимальной развивающей среды, в своевременном обновлении и пополнении, игрового и спортивного оборудования в соответствии с требованиями реализуемой программы и СанПиН.

Информация об обеспечении возможности получения образования инвалидами и лицами с ограниченными возможностями здоровья

В образовательной организации отсутствуют специальные условия для получения образования детьми-инвалидами и воспитанниками с ОВЗ.

Конструктивные особенности здания не предусматривают наличие подъемников, других приспособлений, обеспечивающих доступ инвалидов и лиц с ограниченными возможностями здоровья (ОВЗ). Тифлотехника, тактильные плитки, напольные метки, устройства для закрепления инвалидных колясок, поручни внутри помещений, приспособления для туалета/душа, кровати и матрасы специализированного назначения в образовательной организации отсутствуют. Входные площадки не имеют навесы и звонок на входе. Здание оснащено системой противопожарной сигнализации и оповещения и световыми табло «Выход». При

необходимости инвалиду или лицу с ОВЗ будет предоставлено сопровождающее лицо.

Средства обучения и воспитания

Все объекты для проведения занятий с воспитанниками, а также обеспечения разнообразной двигательной активности и музыкальной деятельности детей обеспечены средствами обучения и воспитания:

игровым оборудованием (игры, игрушки),

спортивным оборудованием и инвентарем (мячи, гимнастические маты и др.),

музыкальными инструментами (металлофоны, треугольники, трещетки, колокольчики и др.),

учебно-наглядными пособиями (книги, плакаты, картинки),

компьютерным оборудованием, оснащенным доступом к

информационно-телекоммуникационным сетям,

аппаратно-программными и аудиовизуальными средствами (цифровые образовательные ресурсы, записанные на диски, флэш-карты),

иными материальными объектами, необходимыми для организации образовательной деятельности с воспитанниками.

Доступ к ИС и ИТС

В свободном доступе для сотрудников ноутбук. Для административного пользования 1 компьютер. В свободном доступе для детей компьютеров не имеется. В детском саду есть выход в сеть Интернет. Педагоги имеют возможность работать в сети.

В своей практике используем презентации и обучающие программы, т.к. материал, представленный различными информационными средами (звук, видео, графика, анимация) легче усваивается дошкольниками. Педагоги активно используют электронные образовательные ресурсы (ЭОР) по всем направлениям образовательной и воспитательной деятельности: на занятиях по развитию математических представлений, познавательному развитию, художественному

творчеству, развитию речи, музыке. Педагоги участвуют в разработке электронных образовательных ресурсов (презентаций) для занятий с детьми разных возрастов

Доступ к информационным системам и информационно-коммуникационным сетям. В детском саду имеются: компьютер, музыкальный центр, 2 магнитофона. Специальные технические средства обучения коллективного и индивидуального пользования для инвалидов и лиц с ОВЗ отсутствуют. Особые условия доступа к информационным системам и информационно-коммуникационным сетям для инвалидов и лиц с ОВЗ предоставлены при работе с официальным сайтом детского сада (версия для слабовидящих).

Медико-социальное обеспечение

Медицинское обслуживание в ДО осуществляет Муниципальное бюджетное учреждение «Глядянская районная больница». Медицинский персонал наряду с администрацией ДОУ несёт ответственность за здоровье и физическое развитие воспитанников, проведение лечебно-профилактических мероприятий, соблюдение санитарно-гигиенических норм, режима, качества питания. Персонал ДО проходит профилактические осмотры.

ОУ обеспечивает воспитанникам гарантированное, 4-х разовое сбалансированное питание в соответствии с их возрастом

и временем пребывания в дошкольном учреждении по нормам, утвержденным действующим законодательством.

Питание детей планируется и осуществляется в соответствии с примерным десятидневным меню.

Питание максимально обогащается витаминами и микроэлементами: свежие овощи, фрукты, соки. Контроль за качеством питания, разнообразием витаминизацией блюд, закладкой продуктов, кулинарной обработкой, выходом блюд, вкусовыми качествами пищи, санитарным состоянием пищеблока, правильностью хранения, соблюдением сроков реализации продуктов осуществляется завхозом, бракеражной комиссией ОУ.

Условия питания инвалидов и лиц с ограниченными возможностями здоровья. Оборудование, персонал пищеблока детского сада, утвержденное примерное 10 дневное меню осуществляют потребность воспитанников в четырехразовом питании. Создание отдельного меню для инвалидов и лиц с ОВЗ не практикуется.

Условия охраны здоровья, обучения инвалидов и лиц с ограниченными возможностями здоровья. В настоящее время детский сад не посещают дети - инвалиды.

Приёмы пищи	Время приёма пищи	Распределение калорийности суточного рациона
Завтрак	8.25- 8.50	20 %
Второй завтрак	10.30	5 %
Обед	12.10 – 12.50	40 %
Полдник	15.15-15.30	15 %

На каждое блюдо заведена технологическая карта. Выдача готовой пищи осуществляется только после проведения контроля бракеражной комиссией в составе повара, представителя администрации. Организация оздоровления воспитанников в ОУ соответствует санитарно-эпидемиологическим правилам и нормативам, строится с учётом плана профилактическо-оздоровительной работы.

Анализ заболеваемости:

1. Посещаемость 3041
2. Число пропусков детей по болезни 484
3. Количество случаев заболеваемости 80
4. Пропущено одним ребёнком по болезни 34
5. 1 группа здоровья 11
6. 2 группа здоровья 2
7. 3 группа здоровья 1

Психолого-педагогическое обеспечение.

Профессиональное взаимодействие педагогов с детьми основывается: на субъектном отношении педагога к ребёнку, на индивидуальном подходе, учёте зоны ближайшего развития ребёнка, на мотивационном подходе, на доброжелательном отношении к ребёнку.

В ОУ обеспечивается единство воспитательных, обучающих и развивающих целей и задач воспитательно-образовательного процесса, учитывается гендерная специфика развития детей дошкольного возраста.

Между педагогами и родителями (законными представителями) установлено взаимодействие в целях осуществления полноценного развития каждого ребёнка, создание равных условий образования детей дошкольного возраста. Воспитатели находятся в постоянном контакте с родителями (законными представителями) воспитанников, консультируют по вопросам реализации основной

общеобразовательной программы дошкольного образования, организуют помощь по вопросам развития детей и совместную деятельность детей и родителей с целью успешного освоения воспитанниками основной общеобразовательной программы дошкольного образования.

Финансовое обеспечение

Источником финансирования являются: бюджетные средства согласно субсидии на использование муниципального задания, внебюджетные средства (добровольные пожертвования родителей).

Результативность деятельности ДО

По результатам мониторинга качества подготовки выпускников ДО

Уровень подготовки выпускников				Психологическая готовность к школе
год	Высокий уровень	Средний уровень	Низкий уровень	
2023	75%	25 %	0%	высокий – 81 % средний – 19 % низкий – 0 %

По результатам наблюдений за работой воспитателей и специалистов мы выявили, что основным методом работы воспитателей с детьми (как того и требует программа и ФГОС) является педагогика сотрудничества, когда воспитатель и ребенок общаются и действуют «на равных». Широко используются ими и игровые методы, активизирующие самостоятельность и инициативу ребенка, его творческие способности.

Таким образом, мы можем сделать вывод, что в практике работы с детьми преобладают гуманные отношения между воспитателями и детьми. В результате правильно построенного образовательного процесса, созданных условий и знания технологий дошкольное учреждение систематически и объективно отслеживает динамику развития детей. По результатам педагогической диагностики можно сделать вывод, что дети имеют определённые знания и навыки, которые соответствуют возрасту детей и программе, однако испытывают затруднения при их использовании.

Показатели деятельности

№ п/п	Показатели	Единица измерения
1.	Образовательная деятельность	
1.1	Общая численность воспитанников, осваивающих образовательную программу дошкольного образования, в том числе:	14 человек
1.1.1	В режиме полного дня (8-12 часов)	14 человек
1.1.2	В режиме кратковременного пребывания (3-5 часов)	0 человек
1.1.3	В семейной дошкольной группе	0 человек
1.1.4	В форме семейного образования с психолого-педагогическим сопровождением на базе дошкольной образовательной организации	0 человек
1.2	Общая численность воспитанников в возрасте до 3 лет	2 человек
1.3	Общая численность воспитанников в возрасте от 3 до 8 лет	12 человек
1.4	Численность/удельный вес численности воспитанников в общей численности воспитанников, получающих услуги присмотра и ухода:	Человек100/%
1.4.1	В режиме полного дня (8-12 часов)	14 человек/100%
1.4.2	В режиме продленного дня (12-14 часов)	0 человек/0%
1.4.3	В режиме круглосуточного пребывания	0 человек/0%
1.5	Численность/удельный вес численности воспитанников с ограниченными возможностями здоровья в общей численности воспитанников, получающих услуги:	человек/%
1.5.1	По коррекции недостатков в физическом и (или) психическом развитии	0 человек/0%
1.5.2	По освоению образовательной программы дошкольного образования	14 человек100/%
1.5.3	По присмотру и уходу	человек/
1.6	Средний показатель пропущенных дней при посещении дошкольной образовательной организации по болезни на одного воспитанника	34
1.7	Общая численность педагогических работников, в том числе:	4 человека
1.7.1	Численность/удельный вес численности педагогических работников, имеющих высшее образование	0 человека%
1.7.2	Численность/удельный вес численности педагогических работников, имеющих высшее образование педагогической направленности (профиля)	1 человека 25%
1.7.3	Численность/удельный вес численности педагогических работников, имеющих среднее профессиональное образование	2 человека/50%
1.7.4	Численность/удельный вес численности педагогических работников, имеющих среднее	2 человека/50%

	профессиональное образование педагогической направленности (профиля)	
1.8	Численность/удельный вес численности педагогических работников, которым по результатам аттестации присвоена квалификационная категория, в общей численности педагогических работников, в том числе:	0человек/0%
1.8.1	Высшая	0человек/0%
1.8.2	Первая	2человека/50%
1.9	Численность/удельный вес численности педагогических работников в общей численности педагогических работников, педагогический стаж работы которых составляет:	человек/%
1.9.1	До 5 лет	2 человека/50%
1.9.2	Свыше 30 лет	0 человек/0%
1.10	Численность/удельный вес численности педагогических работников в общей численности педагогических работников в возрасте до 30 лет	1 человек 25%
1.11	Численность/удельный вес численности педагогических работников в общей численности педагогических работников в возрасте от 55 лет	2 человека 50 %
1.12	Численность/удельный вес численности педагогических и административно-хозяйственных работников, прошедших за последние 5 лет повышение квалификации/профессиональную переподготовку по профилю педагогической деятельности или иной осуществляемой в образовательной организации деятельности, в общей численности педагогических и административно-хозяйственных работников	4 человека /100 %
1.13	Численность/удельный вес численности педагогических и административно-хозяйственных работников, прошедших повышение квалификации по применению в образовательном процессе федеральных государственных образовательных стандартов в общей численности педагогических и административно-хозяйственных работников	4 человека /100 %
1.14	Соотношение “педагогический работник/воспитанник”в дошкольной образовательной организации	4 человека/14 человек
1.15	Наличие в образовательной организации следующих педагогических работников:	
1.15.1	Музыкального руководителя	да
1.15.2	Инструктора по физической культуре	да
1.15.3	Учителя-логопеда	нет
1.15.4	Логопеда	нет

1.15.5	Учителя- дефектолога	нет
1.15.6	Педагога-психолога	нет
2.	Инфраструктура	
2.1	Общая площадь помещений, в которых осуществляется образовательная деятельность, в расчете на одного воспитанника	4 кв.м.
2.2	Площадь помещений для организации дополнительных видов деятельности воспитанников	60 кв.м.
2.3	Наличие физкультурного-музыкального зала	да
2.5	Наличие прогулочных площадок, обеспечивающих физическую активность и разнообразную игровую деятельность воспитанников на прогулке	да

Приложение № 1

Утверждены

приказом органа исполнительной власти

субъекта Российской Федерации,

осуществляющего управление в сфере образования

от «__» _____ 20__ г. N ____

ДОПОЛНИТЕЛЬНЫЕ ПОКАЗАТЕЛИ

ПРОВЕДЕНИЯ САМООБСЛЕДОВАНИЯ ОБЩЕОБРАЗОВАТЕЛЬНОЙ
ОРГАНИЗАЦИЕЙ

№ п/п	Показатели	Единица измерения
1	Численность детей, зачисленных в первый класс образовательной организации	8
2	Численность обучающихся, набравших по 3 предметам ОГЭ не менее 12 баллов	- 1
3	Численность обучающихся из числа детей-инвалидов, набравших по 1 предмету ОГЭ не менее 4 баллов	-0
4	Численность обучающихся, набравших по 3 предметам ЕГЭ не менее 220 баллов	-0
5	Численность обучающихся из числа детей-инвалидов, набравших по 1 предмету ЕГЭ не менее 73 баллов	-0
6	Численность обучающихся из числа детей-инвалидов, набравших по 1 предмету ЕГЭ от 63 до 72 баллов	-0
7	Численность обучающихся из числа детей-инвалидов, набравших по 1 предмету ЕГЭ от 53 до 62 баллов	-0
8	Численность обучающихся, преодолевших установленный порог в общегородских диагностиках по результатам обучения в 4-х и 7-х классах	-
9	Численность обучающихся, преодолевших установленный порог в общегородских диагностиках по результатам обучения в 4-х и 7-х классах из числа детей - инвалидов	-
10	Численность обучающихся 7-11 классов, состоящих на профилактическом учете в ОВД, не совершивших правонарушений в течение учебного года/ Численность обучающихся 7-11 классов, не совершивших правонарушений в течение учебного года	0/%
11	Численность обучающихся 7-11 классов, состоящих на внутришкольном профилактическом учете, не совершивших правонарушений в течение учебного года	0%
12	Численность обучающихся 7-11 классов, состоящих на внутришкольном профилактическом учете, не совершивших правонарушений в течение учебного года	человек/%

- 13 Общая численность работников 16/10
- 14 Численность обучающихся в расчете на одного работника образовательной организации 3,1/1,4
- 15 Численность, удельный вес численности педагогических работников, осуществляющих основной учебный процесс (учителя, воспитатели, преподаватели и мастера производственного обучения), в общей численности работников 62,5%
50%
- 16 Численность иных педагогических работников, не осуществляющих основной учебный процесс 0
- 17 Численность административно-управленческого персонала 2
- 18 Численность прочих работников 24
- из них: численность финансово-экономических работников
- 19 Численность работников, оформленных в образовательной организации по основному месту работы 25
- 20 Численность внешних совместителей 1
- 21 Численность работников, привлекаемых по договорам гражданско-правового характера 0
- 22 Площадь объектов недвижимого имущества, переданного образовательной организации в оперативное управление 1216 кв.м/543,1 кв.м
- 23 Объем доходов в расчете на 1 кв. м. недвижимого имущества, переданного образовательной организации в оперативное управление т.руб.
- 24 Средняя месячная заработная плата работников образовательной организации 30179руб.
- 25 Средняя месячная заработная плата педагогических работников 40001руб.
- 26 Отношение средней месячной заработной платы педагогических работников к средней заработной плате в регионе 115
- 27 Средняя месячная заработная плата педагогических работников, осуществляющих основной учебный процесс (учителя, воспитатели, преподаватели и мастера производственного обучения) в их числе: средняя месячная заработная плата учителей руб.

- 28 Средняя месячная заработная плата иных педагогических работников, не осуществляющих основной учебный процесс руб.
- 29 Средняя месячная заработная плата административно-управленческого персонала 55338руб.
- 30 Средняя месячная заработная плата прочих работников 19054руб.
- 31 Объем доходов образовательной организации 292т. руб
- 32 Объем доходов образовательной организации в расчете на 1 обучающегося 4т.руб
- 33 Объем доходов образовательной организации в расчете на 1 работника 10,4 т.руб
- 34 Объем поступлений средств субсидии на финансовое обеспечение выполнения государственного задания всего т.руб
- 35 Из них на оказание государственных услуг т.руб
- 36 Из них на выполнение государственных работ т.руб
- 37 Из них на содержание имущества т.руб
- 38 Объем поступлений средств субсидии на иные цели т.руб
- 39 Объем поступлений от приносящей доходы деятельности т.руб
- 40 Объем поступлений от благотворительных взносов, пожертвований т.руб
- 41 Фонд оплаты труда 8570,3т.руб
- 42 Фонд оплаты труда педагогических работников, осуществляющих основной учебный процесс (учителя, воспитатели, преподаватели и мастера производственного обучения) 4224,1 т.руб
- 43 Фонд оплаты труда иных педагогических работников, не осуществляющих основной учебный процесс т. О руб
- 44 Фонд оплаты труда административно-управленческого персонала 1328,1т.руб
- 45 Фонд оплаты труда прочих работников 3018,1т.руб
- 46 Приобретение оборудования 0т.руб
- 47 Оплата коммунальных услуг 1911,6т.руб

- 48 Текущий ремонт 0т.руб
- 49 Прочие расходы 0т.руб
- 50 Объем неиспользованного остатка средств всего т.руб
- 51 В том числе: неиспользованный остаток средств субсидии на финансовое обеспечение выполнения государственного задания т.руб
- 52 В том числе неиспользованный остаток средств субсидии на иные цели т.руб
- 53 В том числе неиспользованный остаток средств от приносящей доходы деятельности т.руб
- 54 Показатели, характеризующие выполнение муниципального задания (разрабатываются учредителем муниципальных общеобразовательных организаций)
- 55 Показатели, характеризующие выполнение программы развития и годового плана (разрабатываются образовательной организацией)

Анализ показателей указывает на то, что Школа имеет не совсем достаточную инфраструктуру, которая соответствует требованиям СП 2.4.3648-20 «Санитарно-эпидемиологические требования к организациям воспитания и обучения, отдыха и оздоровления детей и молодежи» и позволяет реализовывать образовательные программы в полном объеме в соответствии с ФГОС общего образования и ФОП НОО, ООО и СОО.

Школа укомплектована достаточным количеством педагогических и иных работников, которые имеют высокую квалификацию и регулярно проходят повышение квалификации, что позволяет обеспечивать стабильных качественных результатов образовательных достижений обучающихся.